

**Verwaltungsgemeinschaft Stadtprozelten
Gemeinde Altenbuch**

**Kartierung von Wiesenvegetation im Bereich der
Flurstücke 2947-2950, 2956, 2962/1 und 2963-2965
Gemarkung Altenbuch**

Auftraggeber: Verwaltungsgemeinschaft Stadtprozelten.

Juni 2023

Ökologische Arbeitsgemeinschaft Würzburg ÖAW

Büro für Ökologie, Natur- und Artenschutz,
Biotopmanagement und Landschaftspflege

Wandweg 5 97080 Würzburg Tel. 0931/97010-36 Fax – 37 E-Mail oeaw@arcor.de



1. EINLEITUNG

1.1 Aufgabenstellung

Die ÖAW wurde von der Verwaltungsgemeinschaft Stadtprozelten beauftragt die Grünlandbestände in einem geplanten Baugebiet in Altenbuch zu untersuchen (Flurstücke 2947-2950, 2956, 2962/1 und 2963-2965). Es war festzustellen, inwieweit die dortigen Wiesenbestände die Kriterien nach Art 23 Abs 1, Satz 7, BayNatSchG erfüllen (arten- und strukturreiches Dauergrünland).

1.2 Ergebnisse

Der geplante B-Planbereich wurde am 26.04.2023 und am 09.05.2023 begangen, die vorkommenden Arten wurden notiert. Am 09.05 wurde die Deckungswerte der Arten nach der Skala von Braun-Blankquet abgeschätzt. Die Ergebnisse wurden anschließend nach der Kartieranleitung Biotopkartierung Bayern eingestuft.

Es bedeuten:

r	selten, weniger als 3 Exemplare, < 1% Deckung
+	spärlich, weniger als 10 Individuen, < 5% Deckung
1	mehr als 10 Ind. und < 5% Deckung oder <10 Ind. und > 5% Deckung
2	5% - 25% der Fläche deckend oder mehr als 50 Individuen und < 5% Deckung
3	25%-50% Flächendeckung
4	50%-75% Flächendeckung
5	75%-100% Flächendeckung

Artenliste Wiesenbestand im Süden (Flurstücke 2948-2950 und 2956, 2963-2964) mit Angabe der Deckungswerte

Agrostis capillaris (2b)	Leontodon hispidus (+)
Ajuga reptans (2a)	Leucanthemum ircutianum (r)
Alchemilla spec. (+)	Lotus corniculatus(+)
Alopecurus pratensis(+)	Luzula campestris (2a-2b)
Anemone nemorosa (1-2m)	Plantago lanceolata (2b)
Anthoxanthum odoratum (1)	Poa angustifolia (1)
Arrhenatherum elatius (2b)	Prunella vulgaris (+)
Campanula patula (r)	Ranunculus acris (2a)
Campanula rapunculus (+)	Ranunculus bulbosus (1)
Campanula rotundifolia (r)	Rumex acetosa (2a)
Cardamine pratensis (1)	Sanguisorba minor (+)
Centaurea jacea (+)	Sanguisorba officinalis (1) nur Flurstücke 2956 und 2953-2964
Colchicum autumnale (+)	Saxifraga granulata (1)
Dactylis glomerata (+)	Taraxacum officinalis (+)
Festuca pratensis (+)	Trifolium pratense (+)
Festuca rubra (2a)	Trisetum flavescens (+)
Galium album (2a)	Veronica arvensis (+)
Geranium pratense (r)	Veronica chamaedrys (2a)
Helictotrichon pubescens (+)	Veronica serpyllifolia (+)
Heracleum sphondylium (+)	Vicia hirsuta (1)
Holcus lanatus (2a)	Vicia sepium (1)
Hypericum maculatum (+)	
Knautia arvensis (1)	
Lathyrus pratensis (+)	

Die Auswertung der Ergebnisse ergab, dass sich die südlichen Bereiche fast vollständig als Biotoptyp GU651E (artenreiche Flachland-Mähwiesen (magere bis mittlere Standorte)) einzustufen sind, wobei der westliche Teil (Flurstücke 2956 und 2963-2964) sich durch das Vorkommen des Großen Wiesenknopfes (*Sanguisorba officinalis*) auszeichnet.

Teilbereiche von Flurstück 2947 sind als Biotoptyp GU651L (artenreiche Flachland-Mähwiesen (mittlere bis nährstoffreiche Standorte)) einzustufen. Diese Wiesengesellschaft unterscheidet sich durch einen geringeren Anteil an Magerkeitszeigern, bei ansonsten fast gleicher Artenausstattung.

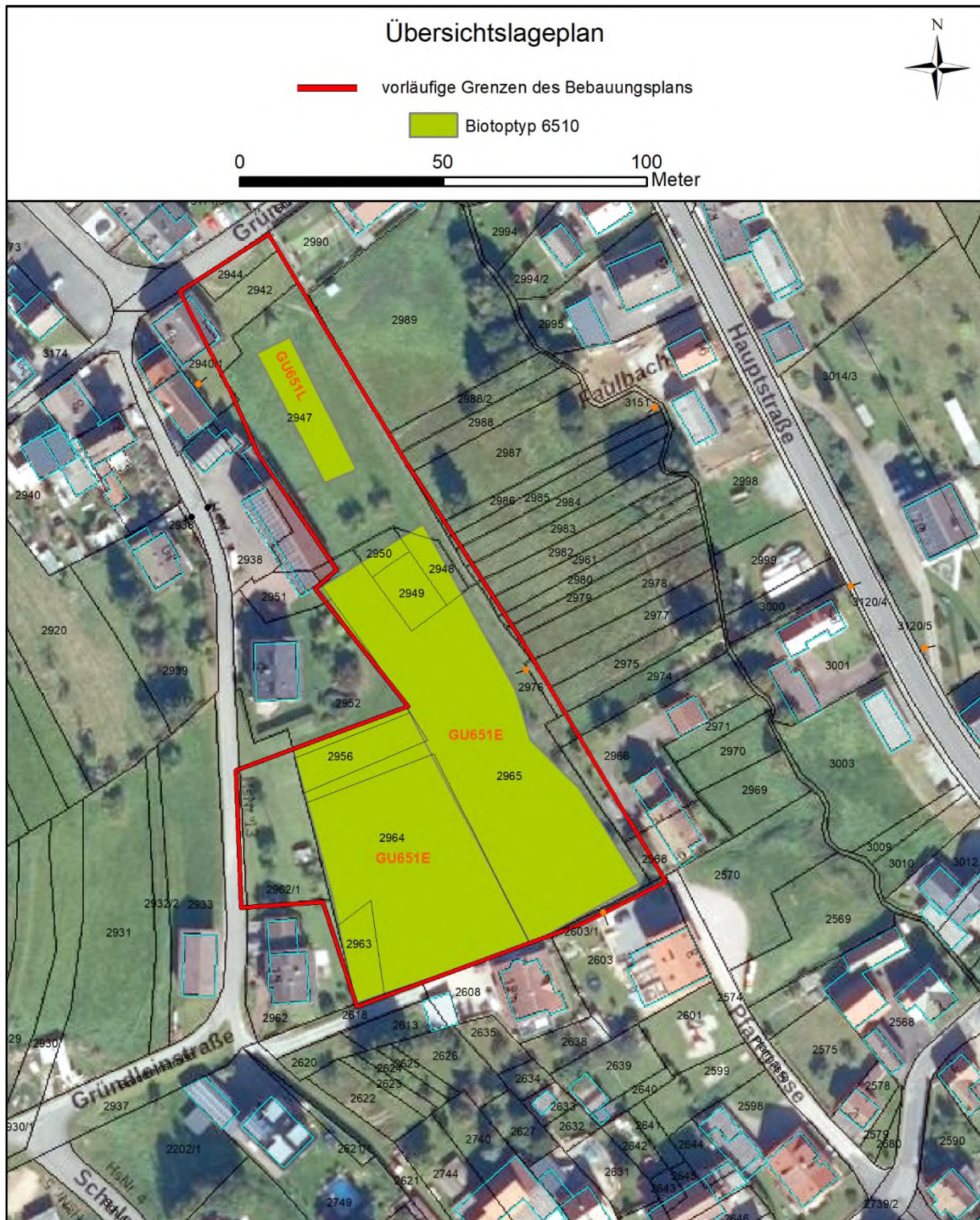


Abb. 1: Verbreitung des Biotypes LRT 6510 im Untersuchungsgebiet